

# BIBLIOTEKSPLAN



2018  
-  
2021

Åsele kommun

Alla kommuner ska enligt lag ha en biblioteksplan. I den sammanfattas visioner, mål och strategier med kommunens biblioteksverksamheter. I Åsele kommun gäller biblioteksplanen för de båda integrerade folk- och skolbiblioteken i Åsele och Fredrika.

# biblioteksplan

ÅSELE KOMMUN

## Innehållsförteckning

<b>BIBLIOTEKSPLAN FÖR ÅSELE KOMMUN .....</b>	<b>2</b>
Hur biblioteksplanen arbetats fram .....	3
Förutsättningar för biblioteksverksamheten i Åsele kommun.....	3
Personal .....	4
V8-biblioteken och andra samarbeten.....	5
V8-biblioteken.....	5
Andra typer av samarbeten .....	5
<b>BIBLIOTEKSVERKSAMHETEN I ÅSELE KOMMUN .....</b>	<b>6</b>
Bibliotekens uppdrag .....	6
.....	6
Biblioteken i Åsele och Fredrika.....	7
Demokrati och delaktighet i samhället.....	7
Öppettider och meröppet .....	8
Prioriterade grupper.....	8
Digital delaktighet och digital kompetens .....	9
E-rum.....	9
Användarperspektiv och uppföljning av biblioteksverksamheten .....	10
Skolbiblioteken .....	11
Hur samverkan sker mellan skol- och folkbiblioteket .....	12
Samverkan mellan skolorna i Åsele kommun och skolbiblioteket.....	13

## BIBLIOTEKSPLAN FÖR ÅSELE KOMMUN

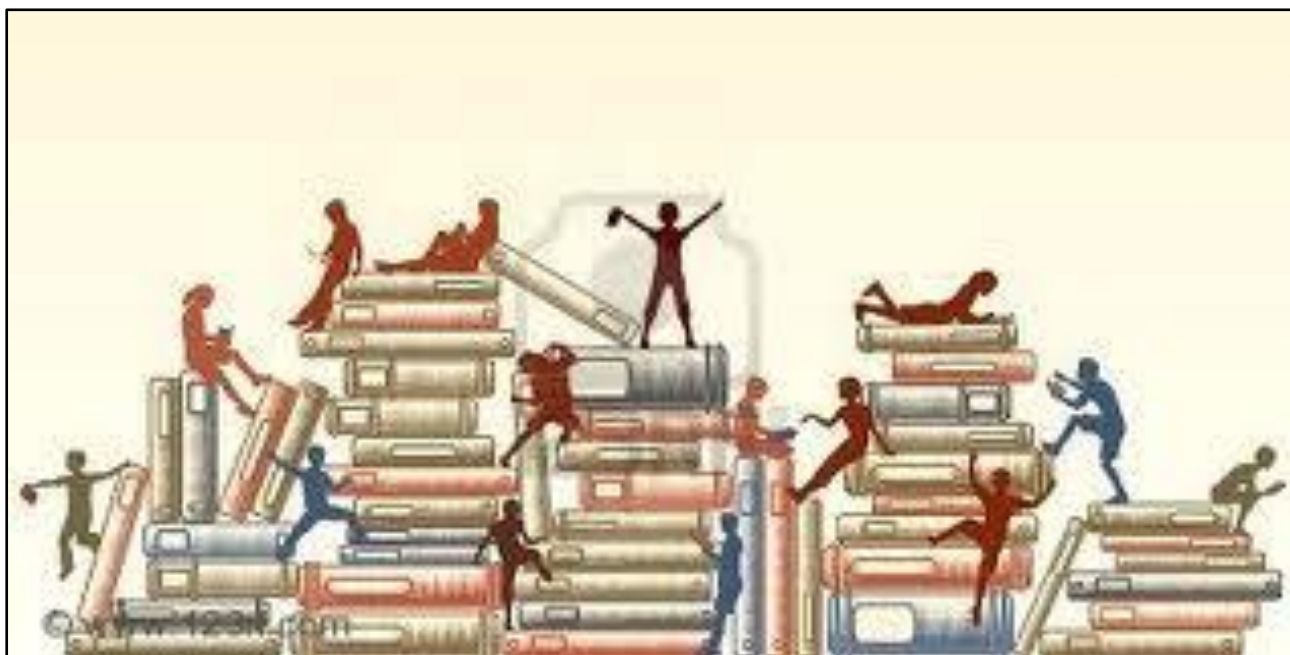
Sveriges kommuner och landsting ska enligt Bibliotekslagen<sup>1</sup> anta biblioteksplaner som ska styra verksamheten på biblioteksområdet. Denna plan ersätter den biblioteksplan som antogs 2013 av kommunfullmäktige i Åsele kommun och gäller till och med 2021. Inför varje år görs också en mer detaljerad verksamhetsplan som följs upp och utvärderas i slutet av året.

Biblioteksplanen för Åsele kommun omfattar den kommunala biblioteksverksamheten för de integrerade skol- och folkbiblioteken i Åsele och Fredrika.

Åsele kommuns biblioteksplan ska vara ett styrdokument för bibliotekspersonalen och visa den politiska organisationens ansvar och avsikter för prioriteringar och inriktningar för kommunens biblioteksverksamheter. Den ska innehålla uppföljningsbara och mätbara målsättningar och den ska finnas tillgänglig för medborgare i kommunen som vill läsa den, både som papperskopia och på vår hemsida [www.v8biblioteken.se](http://www.v8biblioteken.se).

Styrdokumenterna som ligger till grund för biblioteksplanen är:

- Bibliotekslagen 2013 : 801
- Skollagen 2010 : 800
- Formaliserat avtal mellan Åsele kommunbibliotek och Åsele Centralskola
- Samverkansavtal V8-biblioteken
- Diskrimineringslagen 2008 : 567
- Minoritetslagen 2009 : 724
- Bibliotekens internationella manifest, Unesco och Svensk biblioteksförening 2014
- FN:s barnkonvention



<sup>1</sup> Bibliotekslagen 2013 : 80, § 17

## Hur biblioteksplanen arbetats fram

Det är viktigt att biblioteksplanen är ett dokument som ofta används som ett instrument av bibliotekens personal för att säkerställa kvalitet och måluppfyllelse i verksamheten. Därför har arbetet med den nya planen pågått i nästan ett år.

Förutom styrdokumentet grundar sig planen även på resultatet av en enkätundersökning bland medborgarna som genomfördes under våren 2017 av alla bibliotek i V8-samarbetet, det vill säga i Åsele, Dorotea, Vilhelmina, Malå, Storuman, Sorsele, Norsjö och Lycksele kommuner. Planen hämtar också inspiration från den dagliga konversationen med bibliotekens användare och samtal i personalgruppen.

### Åsele bibliotek står för:

- Kvalitet i alla delar av verksamheten
- Mötesplats för kultur och demokrati
- Information och lärande
- Läsupplevelser och möten med litteratur
- Skolbibliotek med läsupplevelser, information och lärande
- Tillgänglighet för alla

## Förutsättningar för biblioteksverksamheten i Åsele kommun

Åsele kommun är en liten kommun i södra Lappland. År 2016 var 2875 personer folkbokförda i kommunen varav 200 barn mellan 0 och 6 år samt 270 barn mellan 7 och 15 år<sup>2</sup>.

Huvudbiblioteket i Åsele ligger centralt och nära skola, fritids och förskola. Filialen i Fredrika är också centralt beläget och granne med förskola, fritids och skola. I Åsele finns Lärcentra i anslutning till biblioteket. Där kan kommunens distansstuderande finna studieplatser och tentamenslokaler. Förskola, skola och eleverna vid lärcentra besöker ofta och regelbundet sitt bibliotek. Åsele kommuns bibliotek serverar hela befolkningen.

<sup>2</sup> www.scb.se 2017-11-01

Båda biblioteken är integrerade skol- och folkbibliotek. Biblioteken har därför två verksamheter, en som folkbibliotek och en som skolbibliotek. De båda verksamheterna har sinsemellan olika huvudfunktioner.

### Folkbibliotek

- Utbud som riktar sig till alla åldersgrupper i samhället
- Vara tillgängligt och öppet för allmänheten
- Läsfrämjande
- Verka för att öka kunskapen om användandet av informationsteknik
- Kulturcentrum
- Kunskapscentrum
- Informationscentrum
- Socialt centrum

### Skolbibliotek

- Pedagogisk resurs
- Stödja och främja undervisning och lärande i linje med läroplanens krav
- Erbjuder elever och lärare handledning och undervisning i Medie- och Informationskunskap – MIK
- Väcka elevernas läslust genom att arbeta läsfrämjande

### Personal

Personalen är fördelade på de två integrerade skol- och folkbiblioteken i Åsele och Fredrika.

Biblioteks- och kulturansvarig 100%

Barn,- Ungdoms,- och skolbibliotekarie 100%

Biblioteksassistent 50%

Biblioteksassistent 50%

De båda biblioteken i Åsele kommun är båda integrerade folk- och skolbibliotek och har dubbla uppdrag.



## V8-biblioteken och andra samarbeten

### V8-biblioteken

Åsele bibliotek ingår sedan 2006 i V8-biblioteken som är ett samarbete mellan åtta av Västerbottens inlands folk- och skolbibliotek. I V8-samarbetet finns förutom Åsele bibliotek även biblioteken i Dorotea, Vilhelmina, Lycksele, Sorsele, Storuman, Norsjö och Malå kommuner.

V8-biblioteken äger själva sina mediebestånd, men låntagarna i de olika kommunerna har tillgång till alla biblioteks medier genom bibliotekens gemensamma bibliotekskatalog och webbsida. Biblioteken har också gemensamt biblioteksdatasystem, gör större inköp samt har fortbildningar och driver bibliotekens utveckling tillsammans.

Målet med samarbetet är att bibliotekens användare enkelt ska kunna låna och reservera medier av olika slag, oavsett vid vilket av V8-biblioteken dessa finns. Reserverade medier skickas mellan V8-biblioteken två gånger i veckan.

För att få ett effektivt samarbete har biblioteken samarbetsgrupper på olika områden, till exempel barn och ungdom samt hemsidans utformning och funktion.

### Andra typer av samarbeten

Förutom att ingå i V8-biblioteken samarbetar Åsele bibliotek med ett flertal andra aktörer:

- Åsele centralskola – formaliserat samverkansavtal.
- Fredrika skola – formaliserat samverkansavtal.
- Förskolorna i Åsele och Fredrika – formaliserat samverkansavtal.
- Studieförbund och andra organisationer – arrangemang (författarbesök, skrivarkurser, föreläsningar med mera).
- Kommunal integrationservice och flyktingsamordnare samt kommunens asylboenden.
- Vindelns folkhögskola, filialen i Åsele – språkcaféer, tolktjänster.
- Lärcentra – de som studerar vid Lärcentra i Åsele har tillgång till biblioteket hela dagarna samt hjälp med kurslitteratur av bibliotekets personal.
- Umeå universitet – digital delaktighet.
- BVC – föräldrar och barn bjuds in och får information om barns språkutveckling och en bokgåva.
- Alla tiders Åsele – ett ABM-samarbete: arkiv, bibliotek, muséer och hembygdsförening.
- Länsbiblioteket i Västerbotten.



## BIBLIOTEKSVERKSAMHETEN I ÅSELE KOMMUN

### Bibliotekens uppdrag

I alla svenska kommuner ska det finnas ett folkbibliotek som är tillgängligt för alla<sup>3</sup> och i både skol- och bibliotekslagen står, att alla elever i de olika formerna av grund- och gymnasieskolor ska ha tillgång till ett skolbibliotek<sup>4</sup>.

I bibliotekslagen står vidare att biblioteken ska ”verka för demokrati och samhällets utveckling genom att bidra till kunskapsförmedling och fri åsiktsbildning”<sup>5</sup>.

Bibliotekslagen säger också att folkbiblioteken ska ägna särskild uppmärksamhet åt följande grupper:

- Personer med funktionshinder.
- Nationella minoriteter och personer med annat modersmål än svenska.
- Barn och ungdomar.<sup>6</sup>

Biblioteken i Åsele kommun, liksom i övriga delar av landet, använder fler styrdokument än bibliotek- och skollagen i planeringen av sina verksamheter. Vilka de är för Åsele kommun finns på sidan 2 i denna biblioteksplan. Bland dessa styrdokument finns fler lagar och riktlinjer som hjälper Åsele och Fredrika bibliotek att planera biblioteksverksamheterna både övergripande och i detalj samt att ha uppföljningsbara mål i biblioteksplanen.



---

<sup>3</sup> Bibliotekslagen 2013 : 801, §6

<sup>4</sup> Skollagen 2010 : 800 kapitel 2, §36 Bibliotekslagen 2013 : 801, §10

<sup>5</sup> Bibliotekslagen 2013 : 801, § 2

<sup>6</sup> Bibliotekslagens §4, §5 och §8

## Biblioteken i Åsele och Fredrika

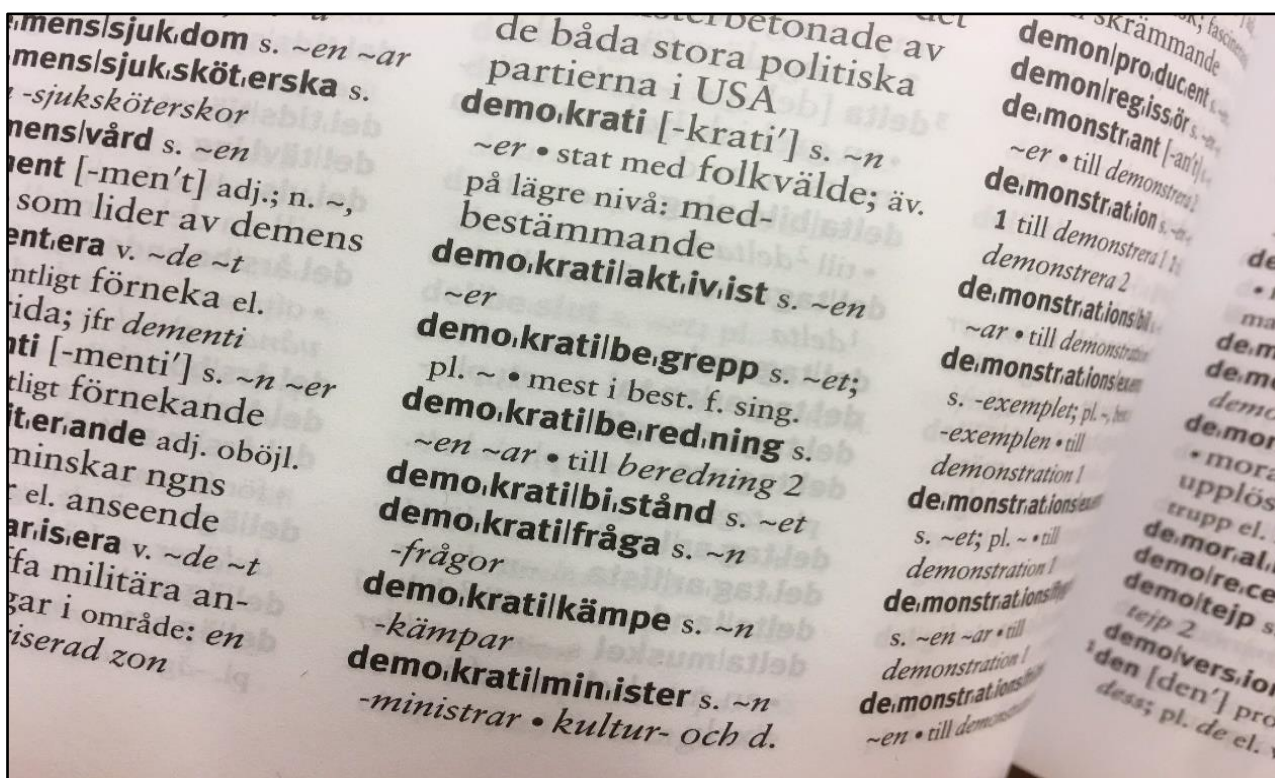
### Demokrati och delaktighet i samhället

Biblioteken i Åsele och Fredrika är viktiga för kommunens och landets demokrati och goda samhällsutveckling. Besökarna ska alltid vara i fokus i all biblioteksverksamhet i Åsele kommun och personalen vid biblioteken ska ge användarna bästa möjliga bemötande och service.

Genom att Åsele kommuns bibliotek erbjuder medborgarna ett brett och varierat utbud av litteratur och andra medier ges invånarna möjlighet till kunskapsinhämtning och fri åsiktsbildning, utan hänsyn till ekonomiska och sociala förutsättningar samt funktionsvariationer, vilket är en av hörnstenarna i demokrati.

Yttrandefriheten är den grund som fria åsikter vilar på och därför har biblioteken i Åsele och Fredrika en stor roll att spela genom att vara en plats för möten mellan människor, för kunskapsinhämtning, för öppenhet inför olika perspektiv och genom att vara fri från censur eller andra hindrande åtgärder. Åsele kommuns biblioteksverksamhet ska därför vara oberoende och utan politisk eller religiös agenda.

Förutom tryckta böcker, tidskrifter, filmer, ljud- och talböcker har bibliotekens användare tillgång till databaser, flera olika dagstidningar samt möjlighet att gratis låna datorer och internetuppkoppling till egna enheter. Biblioteken i Åsele kommun tillhandahåller dessutom tekniska hjälpmedel åt användare med funktionsvariationer samt litteratur på minoritetsspråken, på andra språk än svenska och lättläst på svenska. För att allmänheten ska kunna nyttja det biblioteken erbjuder behövs också kompetent och engagerad personal, därför är det viktigt att de tar del av den fortbildning som finns till förfogande.





### Öppettider och meröppet

Ett sätt för Åsele kommun att följa lagar och andra styrdokument som finns kring biblioteksverksamheten är att hålla biblioteken öppna så mycket som möjligt. På det viset tillgängliggörs biblioteksverksamheten för kommunens invånare på bästa sätt.

Åsele bibliotek kommer där utöver att erbjuda meröppet som ett komplement för medborgarna. Meröppet innebär att enskilda, efter godkänd ansökan, får tillgång till bibliotekets lokaler, medier och publika datorer under förbestämda tider på dygnet då ingen personal arbetar. Under meröppettiderna får användaren därför ingen tillgång till bibliotekariernas och biblioteksassistenternas kompetenser.

### Prioriterade grupper

I Åsele kommun ska biblioteken arbeta med de prioriterade målgrupper som bibliotekslagen anger det vill säga:

- Personer med funktionshinder.
- Nationella minoriteter och personer med annat modersmål än svenska.
- Barn och ungdomar.<sup>7</sup> Biblioteken ska ge dem särskild uppmärksamhet för att få dem känna sig sedda, respekterade och välkomna.

Bland styrdokumenterna finns exempelvis Minoritetslagen 2008 : 567, Diskrimineringslagen 2008 : 567, Bibliotekens internationella manifest samt FN:s Barnkonvention vilka anger tonen för biblioteksverksamheten i arbetet med de prioriterade grupperna.

De lagarna och manifesten ger tillsammans med de olika samverkansavtalen ett gott incitament för att Åsele kommuns biblioteksplan med verksamhetsberättelse ska fungera tillfredsställande.



---

<sup>7</sup> Bibliotekslagens §4, §5 och §8

## Digital delaktighet och digital kompetens

Även i framtiden kommer biblioteken att ha en stor betydelse för medborgarnas delaktighet i samhället. Informationstekniken utvecklas i en rasande fart och då behöver biblioteken finnas med. För att medborgarna i kommunen aktivt ska kunna ta del av det demokratiska samhället krävs att de kan läsa, men också sortera och använda kunskaperna som finns och kommer att finnas i det omfattande flödet av information från nästan hela världen.

Därför ska Åsele och Fredrika bibliotek både verka läsfrämjande och för digital kompetens hos bibliotekets användare. Utan digital kompetens ställs medborgare utanför det demokratiska samhället. Med digital kompetens finns exempelvis förmågan att med ett källkritiskt tänkande samla in och analysera information.

Allt större del av personalens arbete ägnas åt att hjälpa bibliotekets användare med digitala tjänster. Det kräver mer ekonomiska resurser eftersom mer tid av de anställdas arbetsdag används till den typen av arbetsuppgifter och för att bibliotekarier och biblioteksassistenter behöver utbildas i digital kompetens.

Åsele och Fredrika bibliotek ska följa med i informationsteknikens utveckling för att även på det området verka för ett demokratiskt och jämlikt samhälle. Det är av stor vikt att bibliotekens personal behärskar informationstekniken och ska därför ta del av utbildningar och kurser i ämnet.

### **"Digital kompetens innebär:**

**Förtrogenhet med digitala verktyg och tjänster samt ha förmåga att följa med och delta i den digitala utvecklingen utifrån sina förutsättningar."**

**Ur Näringslivsdepartementets skrift "För ett hållbart digitaliserat Sverige – en digitaliseringsstrategi", sid. 12.**

## e-Rum

Åsele kommun deltar från och med 2017 tillsammans med Lycksele och Storumans kommuner i ett treårigt projekt där så kallade eRum kommer att öppnas. Projektet är drivs av Länsbiblioteket i Västerbotten som är en del av Region Västerbotten och i deras regi anställs, från och med januari 2018, digitala handledare i de tre kommunerna som ska ta hand om de kommuninvånare som behöver någon form av digital hjälp. eRum i Åsele kommun kommer att finnas på biblioteket i Åsele.

Behovet att ha någon form av digital hjälp i kommunen är viktigt även i framtiden. Det finns en digital strategi från regeringen där det anses av vikt att den digitala utvecklingen i Sverige är på lång sikt.<sup>8</sup> Det digitala utanförskapet kommer alltid att finnas och biblioteket är en bra plats att erbjuda stöd från då det allt mer har blivit den naturliga platsen för medborgarna att söka hjälp på.

# eRUM @ åsele



## Användarperspektiv och uppföljning av biblioteksverksamheten

I regeringens förslag inför den nya bibliotekslagen står att ett biblioteks verksamhet ska vara anpassad efter användarnas behov. Det innebär att det är av stor vikt att biblioteken regelbundet **”hämtar in och beaktar de önskemål och synpunkter som biblioteksanvändarna har på verksamheten”**<sup>9</sup>. Inom ramen för V8-samarbetet görs enkätundersökningar regelbundet och Kungliga biblioteket samlar varje år in och sammanställer statistik från landets alla bibliotek. Resultaten från enkätundersökningarna och Kungliga bibliotekets statistik samt det dagliga

---

<sup>8</sup> För ett hållbart digitaliserat Sverige – en digitaliseringsstrategi s. 8.

<sup>9</sup> Prop. 2012/2013 : 147, sid 2

samtalet med användarna används aktivt i utvecklingen av Åseles och Fredrikas biblioteksverksamheter. Det gör att verksamheterna relativt enkelt kan anpassas efter användarnas önskemål, något som efterfrågas i både bibliotekslagen och propositionen inför den<sup>10</sup>.

För Åsele kommun är det viktigt att biblioteksverksamheten i Åsele och Fredrika fortsätter i minst samma omfattning som idag. Biblioteksfilialen i Fredrika är ytterst viktig för orten och kommunen, särskilt som mötesplats, då mycket av den offentliga servicen, företag och affärer försvunnit.

## Skolbiblioteken

Både i skollagen och i bibliotekslagen står att alla elever i grundskolan, grundsärskolan, specialskolan, sameskolan, gymnasieskolan och gymnasiesärskolan ska ha tillgång till ett skolbibliotek<sup>11</sup> och enligt bibliotekslagen<sup>12</sup> ska kommunerna upprätthålla biblioteksplaner för sin skolbiblioteksverksamhet.

Åsele kommun är en liten kommun i Norrlands inland och när digitaliseringskommissionen skulle skriva sitt betänkande konstaterade de att skillnaderna mellan stad och landsbygd växer samtidigt som de sociala klyftorna blir större.<sup>13</sup> Vart trenderna tar vägen i framtiden är svåra att förutspå med den snabba digitala utveckling som sker just nu, därför är det så oerhört viktigt att Åsele kommuns barn och ungdomar får så bra möjligheter till lärande som möjligt för att hänga med i framtidens informationsflöde och förändringar i yrkeslivet.

I Åsele och Fredrika finns grundskoleelever som har skolbiblioteken integrerade med folkbiblioteken på respektive orter. Att skolbiblioteket är integrerat med folkbiblioteket betyder att lokalerna skolbiblioteket är inrymt i har båda funktionerna. Det vill säga att biblioteken fungerar som traditionella bibliotek för allmänheten samtidigt som de ska ge särskild service till skolornas elever för att hjälpa dem att nå skolans utbildningsmål. Eleverna och skolornas personal har tillgång till en skolbibliotekarie som är en resurs både i skolbibliotekets egna lokaler och i skolan.



<sup>10</sup> Bibliotekslagen 2013 : 801, § 6 och Prop. 2012/2013 : 147, sid. 21

<sup>11</sup> Skollagen 2010 : 800, § 36 kapitel 2, och Bibliotekslagen §10

<sup>12</sup>Bibliotekslagen 2013 : 801, § 17

<sup>13</sup> Den femte statsmakten. Bibliotekens roll för demokrati, utbildning, tillgänglighet och digitalisering sid. 244

Att skolbibliotek har väsentlig betydelse för elevernas lärande finns det mångårig och tvärvetenskaplig forskning kring.<sup>14</sup> Ett exempel är de så kallade Coloradostudierna där den amerikanske forskaren Keith Curry Lance har studerat vilken effekt skolbibliotek har på elevers lärande och prestationer. "Lance menar att studierna tydligt visar att utbildade, heltidsanställda skolbibliotekarier, välfinansierade och välutrustade skolbibliotek med ett varierat utbud tillsammans med elevers besöksfrekvens, tillgång till teknik och antal lån kan relateras till testresultaten"<sup>15</sup> Lance studier visar också att den status och funktion som skolbibliotekarien har samt hur planeringsarbetet tillsammans med pedagogerna fungerar och om skolbibliotekarien utbildar lärarna i informationssökning och källkritik har stor betydelse för elevernas inläring.

I studierna går det också att utläsa att det finns ett starkt samband mellan elevernas läslust och förekomsten av skolbibliotekarier. Dessutom visar studierna att skolbiblioteken är särskilt bra på att höja lågpresterande elevers resultat.<sup>16</sup>

Det finns få studier utförda i Sverige, men de som gjorts visar på liknande resultat. Bland skolor som fått utmärkelsen "Skolbibliotek i världsklass" av fackförbundet DIK är det mindre andel skolor som har låga medelbetygsvärden än skolor i allmänhet.<sup>17</sup>

Skolbibliotekens roll för lärande. En forsknings- och kunskapsöversikt år 2010-2015 sid. 20

### Hur samverkan sker mellan skol- och folkbiblioteket

I Åsele kommun kan eleverna använda samma datoriserade katalogsystem som allmänheten, vilket ger dem tillgång till hela V8-samarbetets bestånd av medier. De kan med hjälp av personalen på biblioteket eller genom ett konto på V8-bibliotekens hemsida också reservera och låna om medier ifrån alla bibliotek inom V8-samarbetet. Eleverna har även tillgång till bibliotekens databaser med exempelvis tidningar från hela världen och några av dessa databaser är möjliga att nå via V8-bibliotekens hemsida.

<sup>14</sup> Skolbibliotekets roll för elevers lärande. En forsknings- och kunskapsöversikt år 2010-2015 sid. 15

<sup>15</sup> Skolbibliotekets roll för elevers lärande. En forsknings- och kunskapsöversikt år 2010-2015 sid. 16

<sup>16</sup> Skolbibliotekets roll för elevers lärande. En forsknings- och kunskapsöversikt år 2010-2015 sid. 16

<sup>17</sup> Skolbibliotekets roll för elevers lärande. En forsknings- och kunskapsöversikt år 2010-2015 sid. 19

Skolbiblioteket är öppet enligt överenskommelse mellan skolans och bibliotekens personal, även om folkbiblioteket inte är öppet.

### Samverkan mellan skolorna i Åsele kommun och skolbiblioteket

Bibliotekspersonalen, främst skolbibliotekarien, tar emot elever och lärare i skolbiblioteket för att möjliggöra lån av böcker och skolbibliotekarien har också lektioner med eleverna på biblioteket i till exempel bibliotekskunskap. På skolorna i Åsele och Fredrika kan skolbibliotekarien erbjuda lektioner i exempelvis källkritik och informationssökning, delar i det så kallade MIK – Medie och Informationskunskap.

Grundskolans läroplan reviderades under 2017 och den nya versionen gäller från och med juli 2018, men skrivningarna får användas från och med juli 2017. I de nya skrivningarna finns bland annat förtydliganden om rektorns ansvar för hur skolan använder skolbibliotekets resurser:

*”Rektorn har ansvaret för skolans resultat och har, inom givna ramar, ett särskilt ansvar för att (...)*

- o skolbibliotekets verksamhet används som en del i undervisningen för att stärka elevernas språkliga förmåga och digitala kompetens,”<sup>18</sup>*

Läroplanens nya skrivningar ger på det sättet stöd för den typ av samarbete som skolbiblioteken i Åsele kommun hoppas arbeta fram tillsammans med kommunens skolor. Läroplanen visar också på vikten av elevers möjlighet att studera och använda sig av sin kunskap på ett nytt sätt på grund av det ökande informationsflödet och den ökande digitaliseringen. Enligt de nya skrivningarna ska eleverna tillägna sig en digital kompetens för att kunna utveckla sin förmåga att *”... kritiskt granska information, fakta och förhållanden och att inse konsekvenserna av olika alternativ”<sup>19</sup>* och för att förstå hur digitaliseringen påverkar individer och samhället.

Samverkan mellan Åsele kommuns skolor och skolbiblioteken är under uppbyggnad och kommer att både utökas och preciseras närmare i kommande biblioteksplaner för biblioteksverksamheterna.

Målet är att skolbibliotekarien och pedagoger planerar och genomför viss verksamhet tillsammans och att det samarbete som är under uppbyggnad ska resultera i en årsplanering. Årsplaneringen säkerställer att alla elever på kommunens skolor får samma möjligheter att använda skolbibliotekets resurser på ett likvärdigt sätt. Den är också ett verktyg för att få mätbara mål i samarbetet som går att utvärdera.

<sup>18</sup> Läroplan för grundskolan, förskoleklassen och fritidshemmet 2011, reviderad 2017, sid. 9

<sup>19</sup> Läroplan för grundskolan, förskoleklassen och fritidshemmet 2011, reviderad 2017, sid. 9

**”För att skolbiblioteket ska bidra till elevernas språkutveckling, läsförmåga och lärande av informationskompetens, krävs väsentlig samverkan mellan skolbibliotekarien och lärarna, en utbildad bibliotekarie, att skolbiblioteket har legitimitet i skolan och stöd från skolledningen, att det finns relevanta digitala och fysiska resurser, att lokalen är ändamålsenlig utifrån olika elevers behov och så vidare.”**

Skolbibliotekens roll för lärande. En forsknings- och kunskapsöversikt år 2010-2015 sid. 91

